

浦银安盛中证高股息精选交易型开放式指  
数证券投资基金联接基金  
2020 年第 2 季度报告

2020 年 6 月 30 日

基金管理人：浦银安盛基金管理有限公司

基金托管人：交通银行股份有限公司

报告送出日期：2020 年 7 月 21 日

## § 1 重要提示

基金管理人的董事会及董事保证本报告所载资料不存在虚假记载、误导性陈述或重大遗漏，并对其内容的真实性、准确性和完整性承担个别及连带责任。

基金托管人交通银行股份有限公司根据本基金合同规定，于 2020 年 7 月 20 日复核了本报告中的财务指标、净值表现和投资组合报告等内容，保证复核内容不存在虚假记载、误导性陈述或者重大遗漏。

基金管理人承诺以诚实信用、勤勉尽责的原则管理和运用基金资产，但不保证基金一定盈利。

基金的过往业绩并不代表其未来表现。投资有风险，投资者在作出投资决策前应仔细阅读本基金的招募说明书。

本报告中财务资料未经审计。

本报告期自 2020 年 4 月 1 日起至 6 月 30 日止。

## § 2 基金产品概况

基金简称	浦银安盛中证高股息 ETF 联接	
基金主代码	007410	
基金运作方式	契约型开放式	
基金合同生效日	2020 年 4 月 1 日	
报告期末基金份额总额	57,361,117.55 份	
投资目标	通过投资于目标 ETF，紧密跟踪标的指数，追求跟踪偏离度和跟踪误差最小化。	
投资策略	本基金以目标 ETF 作为其主要投资标的，方便特定的客户群通过本基金投资目标 ETF。本基金不参与目标 ETF 的投资管理。	
业绩比较基准	中证高股息精选指数收益率×95%+银行人民币活期存款利率（税后）×5%	
风险收益特征	本基金为 ETF 联接基金，通过投资于目标 ETF 跟踪标的指数表现，具有与标的指数以及标的指数所代表的证券市场相似的风险收益特征。 本基金为被动式投资的股票型基金，其预期的风险和收益高于货币市场基金、债券型基金、混合型基金。本基金具有与标的指数、以及标的指数所代表的股票市场相似的风险收益特征。	
基金管理人	浦银安盛基金管理有限公司	
基金托管人	交通银行股份有限公司	
下属分级基金的基金简称	浦银安盛中证高股息 ETF 联接 A	浦银安盛中证高股息 ETF 联接 C

下属分级基金的交易代码	007410	007411
报告期末下属分级基金的份额总额	45,820,445.69 份	11,540,671.86 份

### 2.1.1 目标基金基本情况

基金名称	浦银安盛中证高股息ETF
基金主代码	512590
基金运作方式	交易型开放式
基金合同生效日	2019年1月29日
基金份额上市的证券交易所	上海证券交易所
上市日期	2019年3月8日
基金管理人名称	浦银安盛基金管理有限公司
基金托管人名称	交通银行股份有限公司

### 2.1.2 目标基金产品说明

投资目标	紧密跟踪标的指数，追求跟踪偏离度和跟踪误差最小化。
投资策略	本基金以紧密跟踪标的指数，获取指数长期增长的稳定收益为宗旨，在降低跟踪误差和控制流动性风险的前提下，构建指数化的投资组合。
业绩比较基准	中证高股息精选指数收益率
风险收益特征	本基金属于股票型基金，其预期的风险和收益高于货币市场基金、债券型基金、混合型基金。本基金采用完全复制法跟踪标的指数的表现，具有与标的指数、以及标的指数所代表的股票市场相似的风险收益特征。

## § 3 主要财务指标和基金净值表现

### 3.1 主要财务指标

单位：人民币元

主要财务指标	报告期（2020年4月1日—2020年6月30日）	
	浦银安盛中证高股息ETF联接A	浦银安盛中证高股息ETF联接C
1. 本期已实现收益	849,616.68	271,373.82
2. 本期利润	3,717,638.45	1,318,470.81
3. 加权平均基金份额本期利润	0.0554	0.0201
4. 期末基金资产净值	48,795,047.70	12,277,837.98
5. 期末基金份额净值	1.0649	1.0639

注：1、上述基金业绩指标不包括持有人认购或交易基金的各项费用，计入费用后实际收益水平要

低于所列数字。

2、本期已实现收益指基金本期利息收入、投资收益、其他收入（不含公允价值变动收益）扣除相关费用后的余额。

3、本期利润为本期已实现收益加上本期公允价值变动收益。

### 3.2 基金净值表现

#### 3.2.1 本报告期基金份额净值增长率及其与同期业绩比较基准收益率的比较

浦银安盛中证高股息 ETF 联接 A

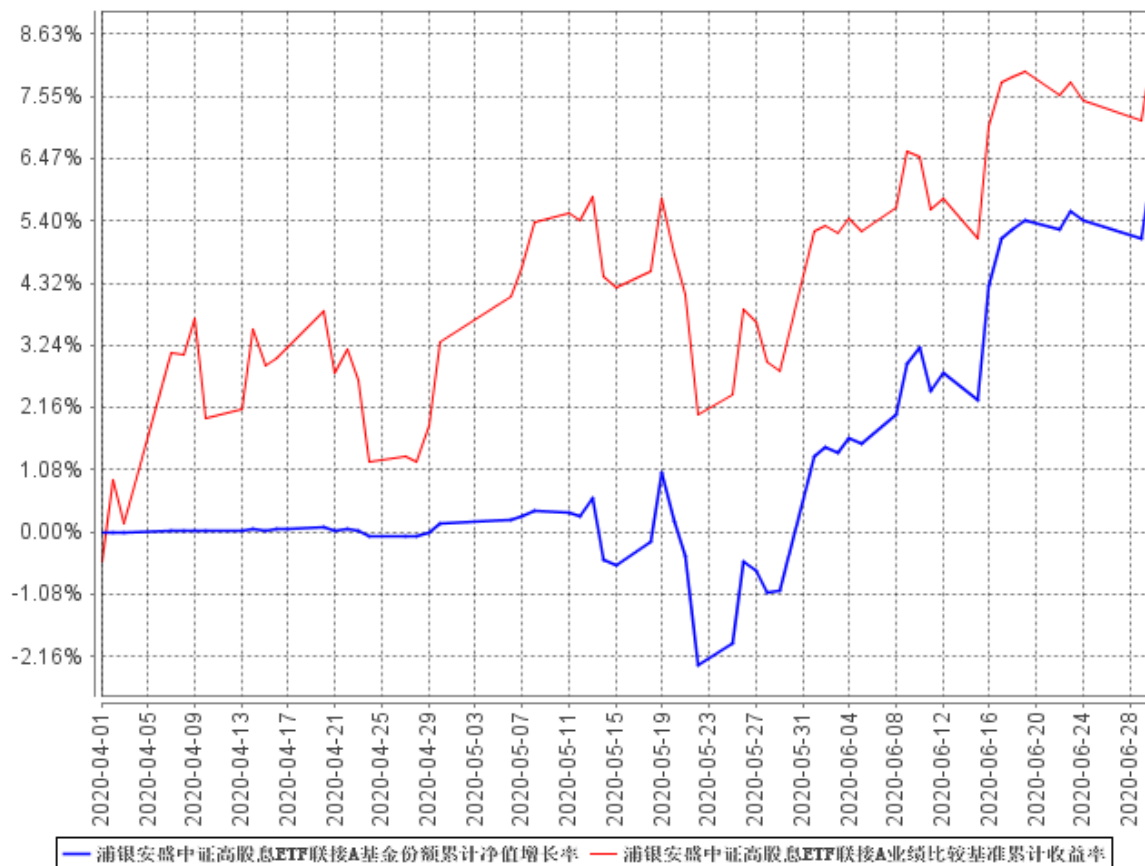
阶段	净值增长率①	净值增长率标准差②	业绩比较基准收益率③	业绩比较基准收益率标准差④	①-③	②-④
过去三个月	6.49%	0.63%	8.48%	0.92%	-1.99%	-0.29%
自基金合同生效起至今	6.49%	0.63%	8.48%	0.92%	-1.99%	-0.29%

浦银安盛中证高股息 ETF 联接 C

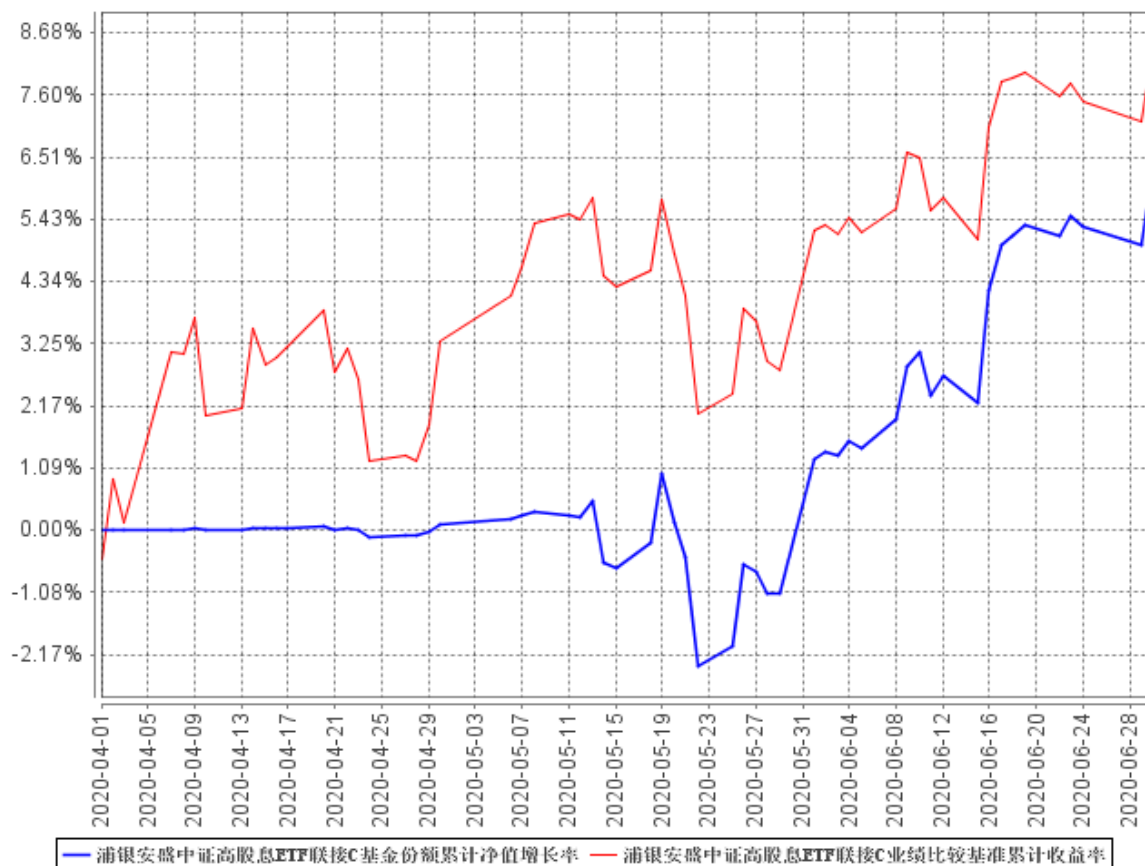
阶段	净值增长率①	净值增长率标准差②	业绩比较基准收益率③	业绩比较基准收益率标准差④	①-③	②-④
过去三个月	6.39%	0.63%	8.48%	0.92%	-2.09%	-0.29%
自基金合同生效起至今	6.39%	0.63%	8.48%	0.92%	-2.09%	-0.29%

### 3.2.2 自基金合同生效以来基金累计净值增长率变动及其与同期业绩比较基准收益率变动的比较

浦银安盛中证高股息ETF联接A基金份额累计净值增长率与同期业绩比较基准收益率的历史走势对比图



浦银安盛中证高股息ETF联接C基金份额累计净值增长率与同期业绩比较基准收益率的历史走势对比图



注：1、本基金合同生效日为 2020 年 4 月 1 日，基金合同生效日至本报告期末，本基金运作时间未满 1 年。

2、根据基金合同规定：基金管理人应当自基金合同生效之日起 6 个月内使基金的投资组合比例符合基金合同的有关约定。本基金建仓期为 2020 年 4 月 1 日至 2020 年 9 月 30 日。截止本报告期末，本基金建仓期尚未结束。

## § 4 管理人报告

### 4.1 基金经理（或基金经理小组）简介

姓名	职务	任本基金的基金经理期限		证券从业年限	说明
		任职日期	离任日期		
陈士俊	公司指数及量化投资部总监，公司职工监事，公司旗	2020 年 4 月 1 日	-	19	陈士俊先生，清华大学管理学博士。2001 年至 2003 年间曾在国泰君安证券有限公司研究所担任金融工程研究员 2 年；2003 年至 2007 年 10 月在银河基金管理有限公司工作 4 年，先后担任

	下指数与量化投资部基金经理。				金融工程部研究员、研究部主管。2007 年 10 月加入浦银安盛基金管理有限公司，任本公司指数及量化投资部总监，并于 2010 年 12 月起兼任浦银安盛沪深 300 指数增强型证券投资基金基金经理。2012 年 3 月兼任本公司职工监事。2012 年 5 月起，兼任浦银安盛中证锐联基本面 400 指数证券投资基金基金经理。2017 年 4 月起，兼任浦银安盛中证锐联沪港深基本面 100 指数证券投资基金（LOF）基金经理。2018 年 9 月起，兼任浦银安盛量化多策略灵活配置混合型证券投资基金基金经理。2019 年 1 月起，兼任浦银安盛中证高股息精选交易型开放式指数证券投资基金基金经理。2020 年 4 月起，兼任浦银安盛中证高股息精选交易型开放式指数证券投资基金联接基金及浦银安盛 MSCI 中国 A 股交易型开放式指数证券投资基金的基金经理。2020 年 6 月起，兼任浦银安盛创业板交易型开放式指数证券投资基金的基金经理。
高钢杰	公司旗下部分基金的基金经理	2020 年 6 月 4 日	-	10	高钢杰先生，中国科学院天体物理博士。2010 年 10 月至 2014 年 3 月在上海东证期货研究所、国泰君安期货研究所担任量化投资研究员。2014 年 3 月至 2018 年 10 月在中国工商银行总行贵金属业务部工作，历任产品研发经理、代客交易经理。2018 年 10 月加入浦银安盛基金管理有限公司，参与 ETF 业务筹备工作。2019 年 3 月起担

					任浦银安盛中证高股息精选交易型开放式指数证券投资基金基金经理。2020 年 6 月起担任浦银安盛中证高股息精选交易型开放式指数证券投资基金联接基金及浦银安盛 MSCI 中国 A 股交易型开放式指数证券投资基金的基金经理。
--	--	--	--	--	--

注：1、本基金基金经理的任职日期为公司决定的聘任日期。

2、证券从业年限的计算标准遵从行业协会《证券业从业人员资格管理办法》的相关规定。

#### 4.2 管理人对报告期内本基金运作遵规守信情况的说明

本报告期内，基金管理人严格遵守《证券投资基金法》及其他相关法律法规、证监会规定和基金合同的约定，本着诚实信用、勤勉尽责的原则管理和运用基金资产，在严格控制风险的前提下，为基金份额持有人谋求最大利益。本报告期内未有损害基金份额持有人利益的行为。

#### 4.3 公平交易专项说明

##### 4.3.1 公平交易制度的执行情况

本基金管理人根据《公平交易管理规定》，建立并健全了有效的公平交易执行体系，保证公平对待旗下的每一个基金组合。

在具体执行中，在投资决策流程上，构建统一的研究平台，为所有投资组合公平的提供研究支持。同时，在投资决策过程中，严格遵守公司的各项投资管理制度和投资授权制度，保证公募基金及专户业务的独立投资决策机制；在交易执行环节上，详细规定了面对多个投资组合的投资指令的交易执行的流程和规定，以保证投资执行交易过程的公平性；从事后监控角度上，一方面是定期对股票交易情况进行分析，对不同时间窗口（同日，3 日，5 日和 10 日）发生的不同组合对同一股票的同向交易及反向交易进行价差分析，并进行统计显著性的检验，以确定交易价差对相关基金的业绩差异的贡献度；同时对旗下投资组合及其各投资类别的收益率差异的分析；另一方面是公司公平交易制度的遵守和相关业务流程的执行情况进行定期检查，并对发现的问题进行及时的报告。

本报告期内，上述公平交易制度总体执行情况良好，公平对待旗下各投资组合，未发现任何违反公平交易的行为。

##### 4.3.2 异常交易行为的专项说明

本报告期内未发现本基金存在违反法律、法规、中国证监会和证券交易所颁布的相关规范性文件认定的异常交易行为。报告期内未发生旗下所有投资组合参与的交易所公开竞价同日反向



交易成交较少的单边交易量超过该证券当日成交量的 5% 的情形。

#### 4.4 报告期内基金投资策略和运作分析

二季度，新冠疫情虽在世界多个国家持续蔓延，全球确诊人数依然较快增长，但中国及海外主流经济体持续推动复工复产，货币政策、财政政策整体较为宽松，助力全球经济逐步走向复苏。A 股市场主要指数震荡回升，重回甚至超过疫情前的水平。在红利指数方面，上证红利指数下跌 0.35%，中证红利指数上涨 2.88%，而中证高股息精选指数上涨 8.92%，表现较好。三季度，我们认为国内经济复苏将会持续，但复苏力度取决于多方面的因素，包括货币政策是否会边际收紧、新冠病毒疫苗是否能够更大范围地被应用等。整体上，A 股市场有望继续震荡上行。

本基金跟踪标的指数为中证高股息精选指数，基金业绩比较基准为：中证高股息精选指数收益率\*95%+银行人民币活期存款利率(税后)\*5%。中证高股息精选指数是从沪深 A 股中选取 100 只流动性好、连续分红、股息率高、盈利持续且具有成长性的股票作为指数样本股，采用股息率加权，以反映沪深 A 股市场股息率高、盈利持续且具有成长性股票整体表现的指数。本基金主要通过交易所买卖或申购赎回方式投资于浦银安盛中证高股息 ETF 以实现基金的投资目标。本基金也可以通过买入中证高股息精选指数成份股来跟踪标的指数。

#### 4.5 报告期内基金的业绩表现

截至本报告期末浦银安盛中证高股息 ETF 联接 A 基金份额净值为 1.0649 元，本报告期基金份额净值增长率为 6.49%；截至本报告期末浦银安盛中证高股息 ETF 联接 C 基金份额净值为 1.0639 元，本报告期基金份额净值增长率为 6.39%；同期业绩比较基准收益率为 8.48%。

#### 4.6 报告期内基金持有人数或基金资产净值预警说明

- 1、本报告期内未出现连续二十个工作日基金份额持有人数量不满二百人的情形。
- 2、本报告期内未出现连续二十个工作日基金资产净值低于五千万的情形。

## § 5 投资组合报告

### 5.1 报告期末基金资产组合情况

序号	项目	金额（元）	占基金总资产的比例（%）
1	权益投资	-	-
	其中：股票	-	-
2	基金投资	57,681,089.69	92.30
3	固定收益投资	-	-
	其中：债券	-	-
	资产支持证券	-	-

4	贵金属投资	-	-
5	金融衍生品投资	-	-
6	买入返售金融资产	-	-
	其中：买断式回购的买入返售金融资产	-	-
7	银行存款和结算备付金合计	4,376,458.74	7.00
8	其他资产	432,472.44	0.69
9	合计	62,490,020.87	100.00

## 5.2 报告期末按行业分类的股票投资组合

### 5.2.1 报告期末按行业分类的境内股票投资组合

注：本基金本报告期末未持有股票。

### 5.2.2 报告期末按行业分类的港股通投资股票投资组合

注：本基金本报告期末未持有港股通股票。

## 5.3 报告期末按公允价值占基金资产净值比例大小排序的前十名股票投资明细

注：本基金本报告期末未持有股票。

## 5.4 报告期末按债券品种分类的债券投资组合

注：本基金本报告期末未持有债券。

## 5.5 报告期末按公允价值占基金资产净值比例大小排序的前五名债券投资明细

注：本基金本报告期末未持有债券。

## 5.6 报告期末按公允价值占基金资产净值比例大小排序的前十名资产支持证券投资明细

注：本基金本报告期末未持有资产支持证券。

## 5.7 报告期末按公允价值占基金资产净值比例大小排序的前五名贵金属投资明细

注：本基金本报告期末未持有贵金属。

## 5.8 报告期末按公允价值占基金资产净值比例大小排序的前五名权证投资明细

注：本基金本报告期末未持有权证。

## 5.9 报告期末按公允价值占基金资产净值比例大小排序的前十名基金投资明细

序号	基金名称	基金类型	运作方式	管理人	公允价值(人民币元)	占基金资产净值比例(%)
1	浦银安盛中证高股息 ETF	指数基金	-	浦银安盛基金管理有限公司	57,681,089.69	94.45

## 5.10 报告期末本基金投资的股指期货交易情况说明

### 5.10.1 报告期末本基金投资的股指期货持仓和损益明细

注：本基金本报告期末未持有股指期货。

### 5.10.2 本基金投资股指期货的投资政策

本基金本报告期末未持有股指期货。

## 5.11 报告期末本基金投资的国债期货交易情况说明

### 5.11.1 本期国债期货投资政策

本基金本报告期末未持有国债期货。

### 5.11.2 报告期末本基金投资的国债期货持仓和损益明细

注：本基金本报告期末未持有国债期货。

### 5.11.3 本期国债期货投资评价

本基金本报告期末未持有国债期货。

## 5.12 投资组合报告附注

### 5.12.1 本基金投资的前十名证券的发行主体本期受到调查以及处罚的情况的说明

本基金投资前十名证券的发行主体没有被监管部门立案调查或编制日前一年内受到公开谴责、处罚的情况。

### 5.12.2 基金投资的前十名股票超出基金合同规定的备选股票库情况的说明

本基金投资的前十名股票中，没有超出基金合同规定的备选股票库的范围。

### 5.12.3 其他资产构成

序号	名称	金额（元）
1	存出保证金	18,907.91
2	应收证券清算款	393,332.30
3	应收股利	-
4	应收利息	1,331.51
5	应收申购款	18,900.72
6	其他应收款	-
7	待摊费用	-
8	其他	-
9	合计	432,472.44

### 5.12.4 报告期末持有的处于转股期的可转换债券明细

注：本基金本报告期末未持有处于转股期的可转换债券。

### 5.12.5 报告期末前十名股票中存在流通受限情况的说明

注：本基金本报告期末前十名股票中不存在流通受限的股票。

## § 6 开放式基金份额变动

单位：份

项目	浦银安盛中证高股息 ETF 联接 A	浦银安盛中证高股息 ETF 联接 C
基金合同生效日（2020 年 4 月 1 日） 基金份额总额	75,380,398.19	132,451,892.30
基金合同生效日起至报告期期末基金总 申购份额	836,387.90	174,236.15
减：基金合同生效日起至报告期期末基 金总赎回份额	30,396,340.40	121,085,456.59
基金合同生效日起至报告期期末基金拆 分变动份额（份额减少以“-”填列）	-	-
报告期期末基金份额总额	45,820,445.69	11,540,671.86

## § 7 基金管理人运用固有资金投资本基金情况

### 7.1 基金管理人持有本基金份额变动情况

注：本报告期本基金管理人未运用固有资金投资本基金。

### 7.2 基金管理人运用固有资金投资本基金交易明细

注：本报告期本基金管理人未运用固有资金投资本基金。

## § 8 影响投资者决策的其他重要信息

### 8.1 报告期内单一投资者持有基金份额比例达到或超过 20%的情况

投资者	报告期内持有基金份额变化情况	报告期末持有基金情
-----	----------------	-----------

类别						况	
	序号	持有基金份额比例达到或者超过 20%的时间区间	期初份额	申购份额	赎回份额	持有份额	份额占比
机构	1	2020 年 4 月 1 日-2020 年 5 月 10 日	50,000,000.00	0.00	50,000,000.00	0.00	0.00%
个人	-	-	-	-	-	-	-
产品特有风险							
<p>基金管理人提示投资者注意：当特定的机构投资者进行大额赎回操作时，基金管理人需通过对基金持有证券的快速变现以支付赎回款，该等操作可能会产生基金仓位调整的困难，产生冲击成本的风险，并造成基金净值的波动；同时，该等大额赎回将可能产生（1）单位净值尾差风险；（2）基金净值大幅波动的风险；（3）因引发基金本身的巨额赎回而导致中小投资者无法及时赎回的风险；以及（4）因基金资产净值低于 5000 万元从而影响投资目标实现或造成基金终止等风险。</p>							

## § 9 备查文件目录

### 9.1 备查文件目录

- 1、 中国证监会批准基金募集的文件
- 2、 浦银安盛中证高股息精选交易型开放式指数证券投资基金联接基金基金合同
- 3、 浦银安盛中证高股息精选交易型开放式指数证券投资基金联接基金招募说明书
- 4、 浦银安盛中证高股息精选交易型开放式指数证券投资基金联接基金托管协议
- 5、 基金管理人业务资格批件、营业执照、公司章程
- 6、 基金托管人业务资格批件和营业执照
- 7、 本报告期内在中国证监会指定报刊上披露的各项公告

8、 中国证监会要求的其他文件

## 9.2 存放地点

上海市淮海中路 381 号中环广场 38 楼基金管理人办公场所

## 9.3 查阅方式

投资者可登录基金管理人网站（[www.py-axa.com](http://www.py-axa.com)）查阅，或在营业时间内至基金管理人办公场所免费查阅。

投资者对本报告书如有疑问，可咨询基金管理人。

客户服务中心电话：400-8828-999 或 021-33079999 。

浦银安盛基金管理有限公司

2020 年 7 月 21 日